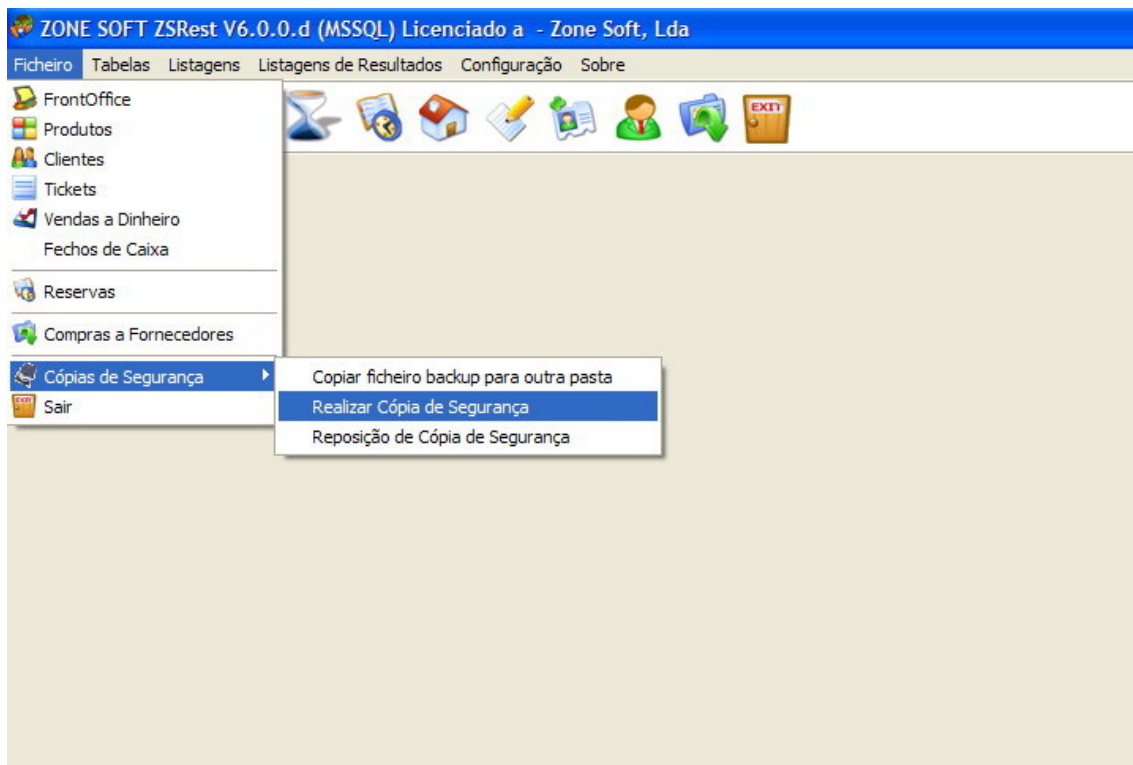


Criação de cópias e reposição de segurança no Software Zone Soft ZSRest

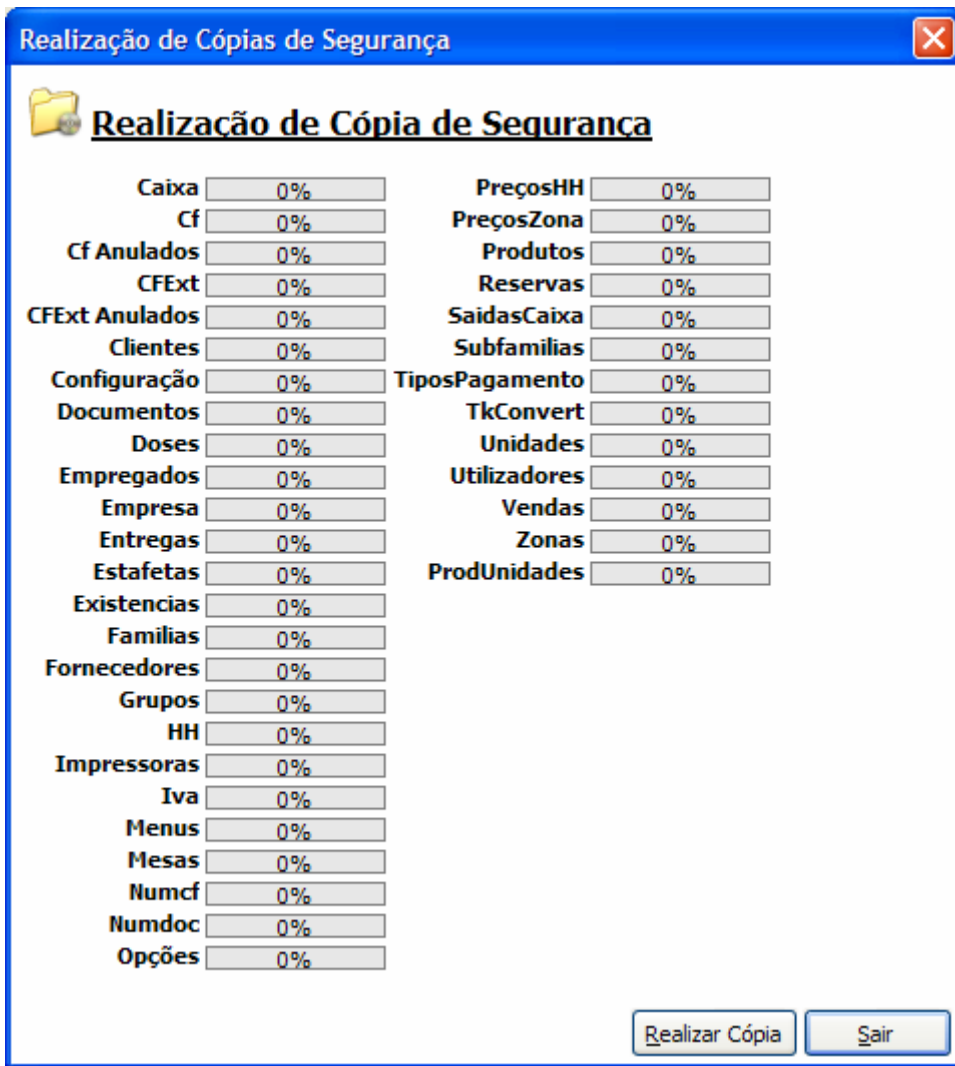
CÓPIAS DE SEGURANÇA

Para criar cópias de segurança, o utilizador deverá de entrar no seguinte menu FICHEIROS -> CÓPIAS DE SEGURANÇA -> REALIZAR CÓPIA DE SEGURANÇA (fig. 1).



(Fig. 1)

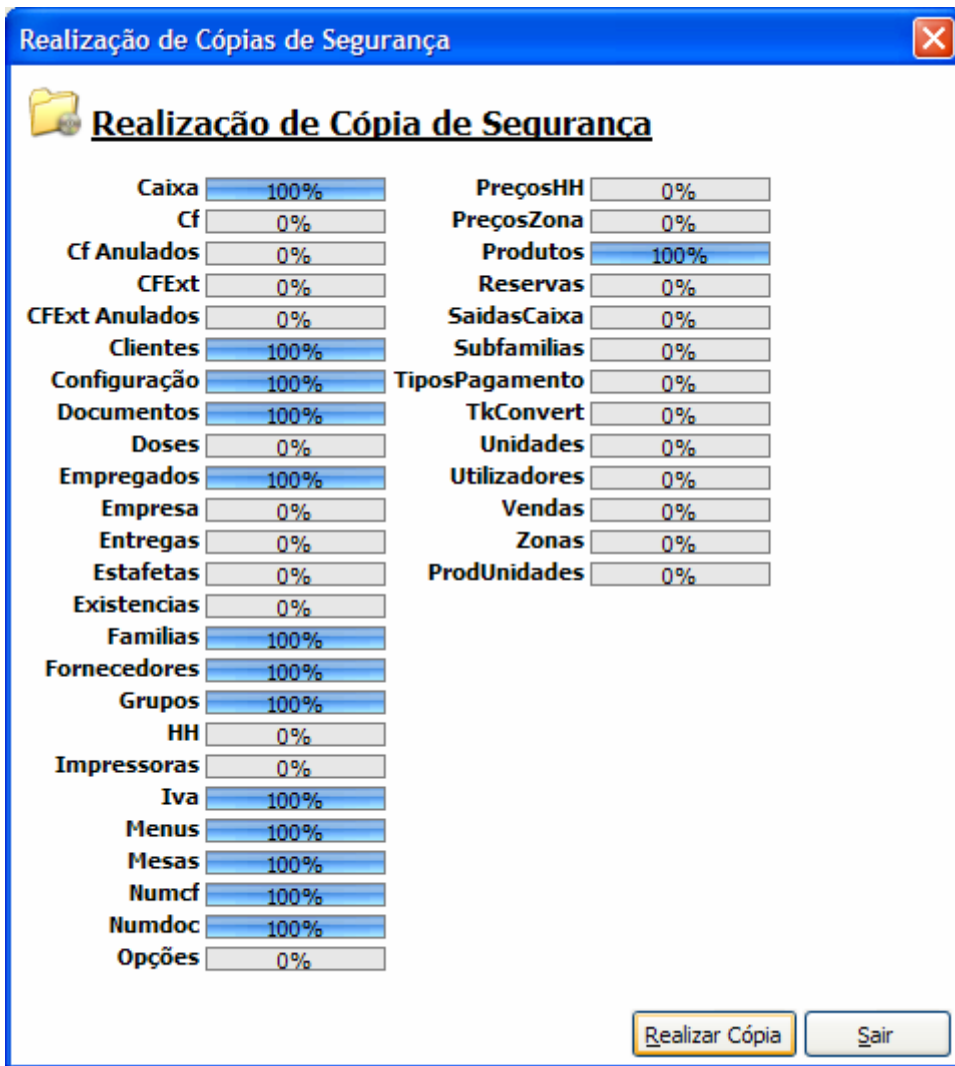
Ao clicar neste opção o software abrirá a seguinte janela (Fig. 2).



(Fig. 2)

Para realizar a cópia de segurança o utilizador deverá clicar no botão **Realizar Cópia**.

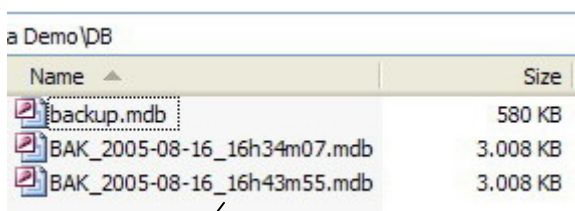
Seguidamente o software iniciará a cópia de segurança. (Fig. 3).



(Fig. 3)

Ao realizar uma cópia de segurança, o software cria numa pasta específica, o ficheiro de backup. Este ficheiro ficará no formato .mdb(Access).

O ficheiro de cópia de segurança está alojado, na directoria onde se encontra o software instalado, numa pasta de nome DB. (Fig. 4)

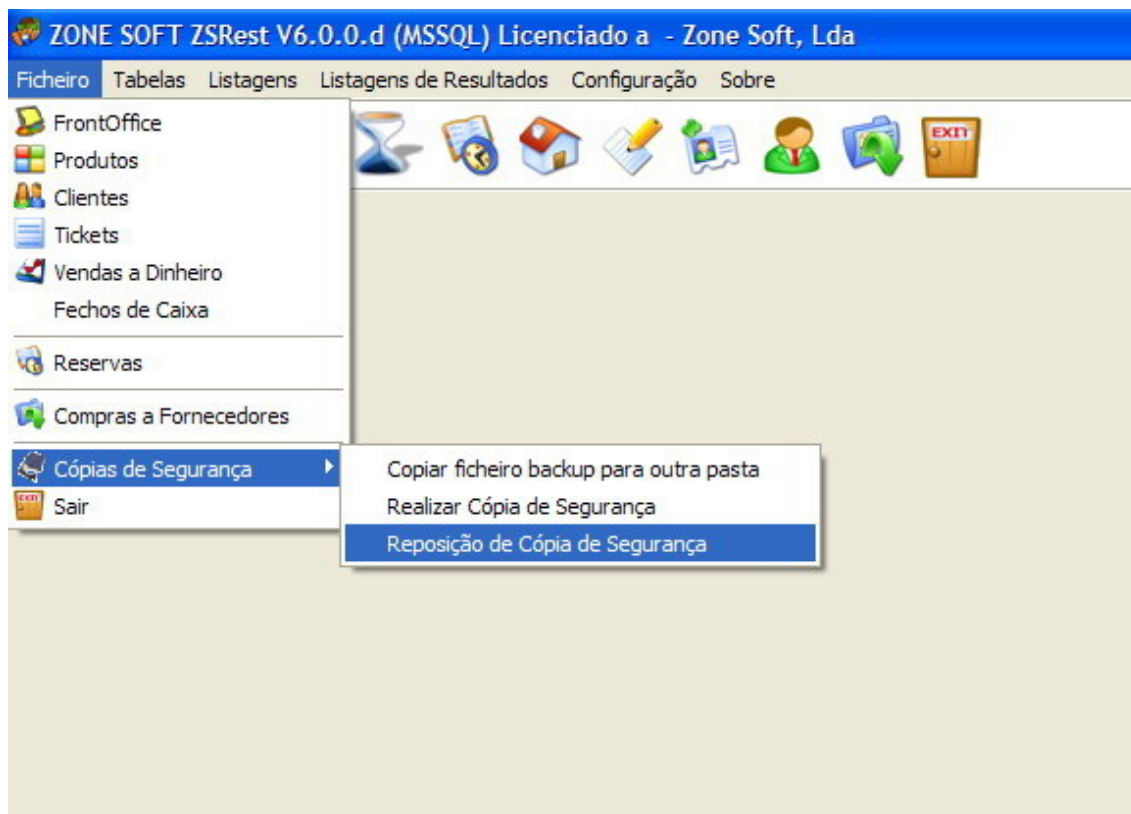


(Fig. 4)

Ao realizar uma cópia de segurança, o software automaticamente cria um ficheiro novo com a data e hora a que foi realizado o backup.

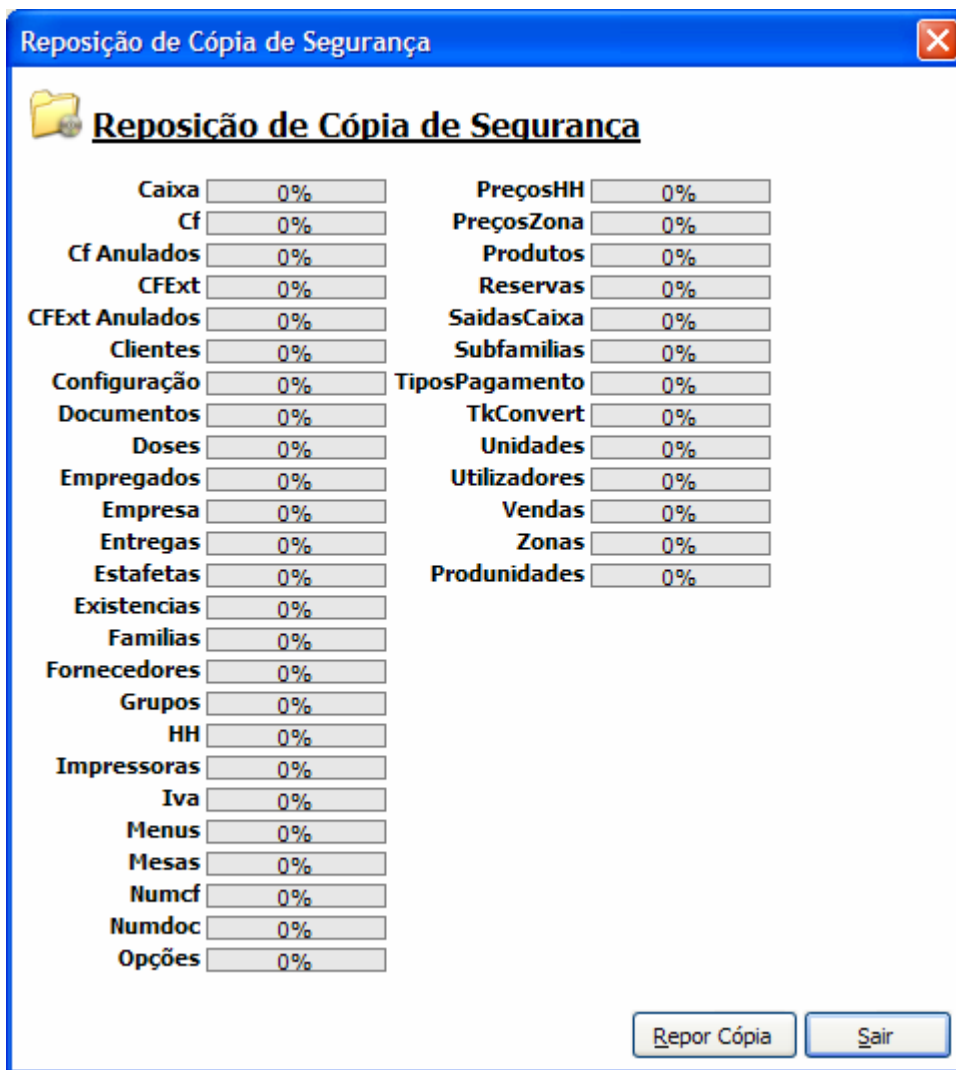
REPOSIÇÃO DE CÓPIA DE SEGURANÇA

Para repor uma cópia de segurança o utilizar deverá ir ao seguinte menu. FICHEIROS->CÓPIAS DE SEGURANÇA->REPOR DE CÓPIA DE SEGURANÇA. (Fig. 5)



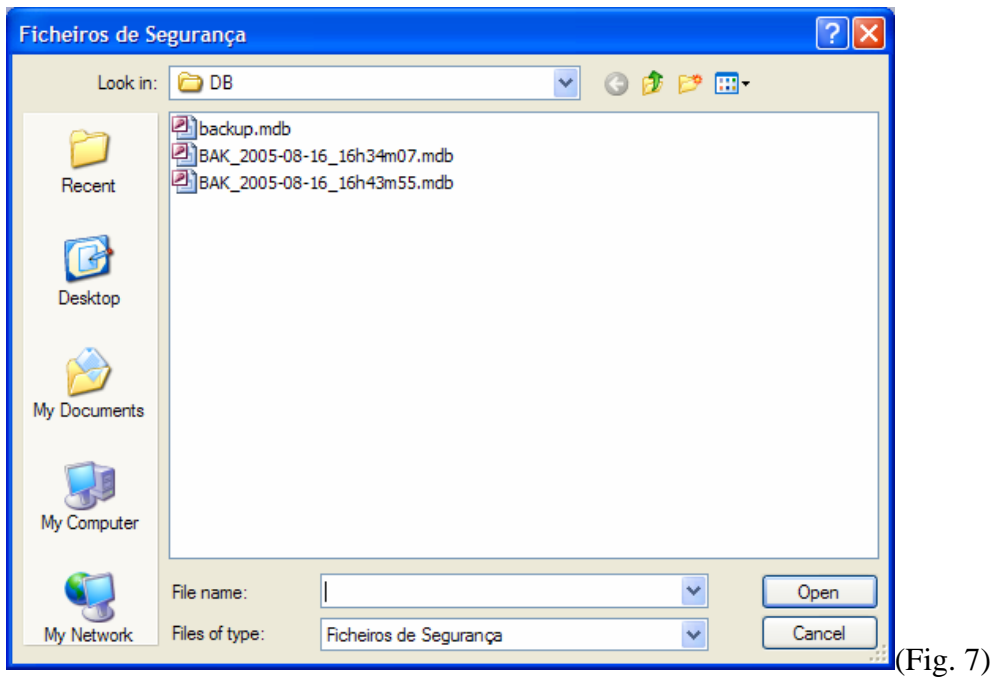
(Fig. 5)

Ao clicar nesta opção, surgirá o seguinte menu. (Fig. 6)



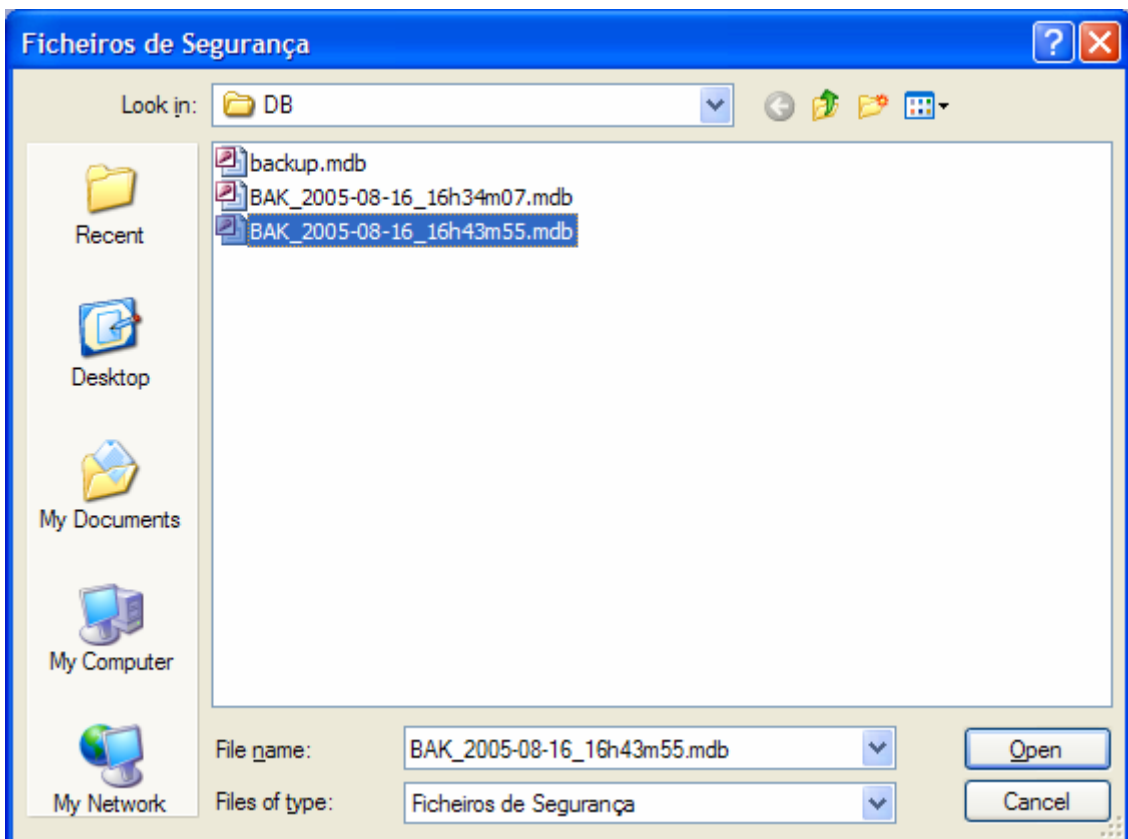
(Fig. 6)

Para repor uma cópia de segurança, o utilizador deverá clicar no botão **Repor Cópia**. Ao clicar neste botão, o software abrirá o explorador do windows, tendo o utilizador que indicar o caminho da cópia de segurança. (Fig. 7)



(Fig. 7)

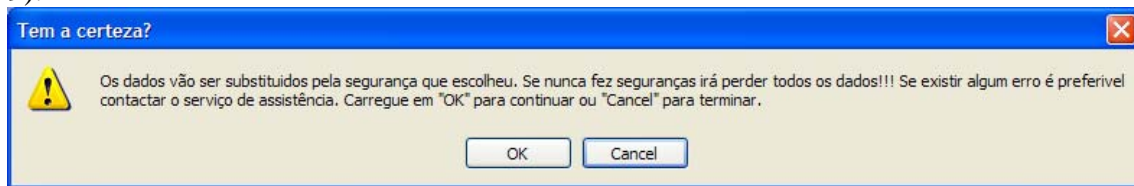
Por exemplo, se o utilizador quiser repor a última cópia de segurança, terá neste caso, que seleccionar o ficheiro pretendido. (Fig. 8)



(Fig. 8)

Após seleccionar o ficheiro pretendido, o utilizador terá de escolher a opção **abrir**, ou **open**.

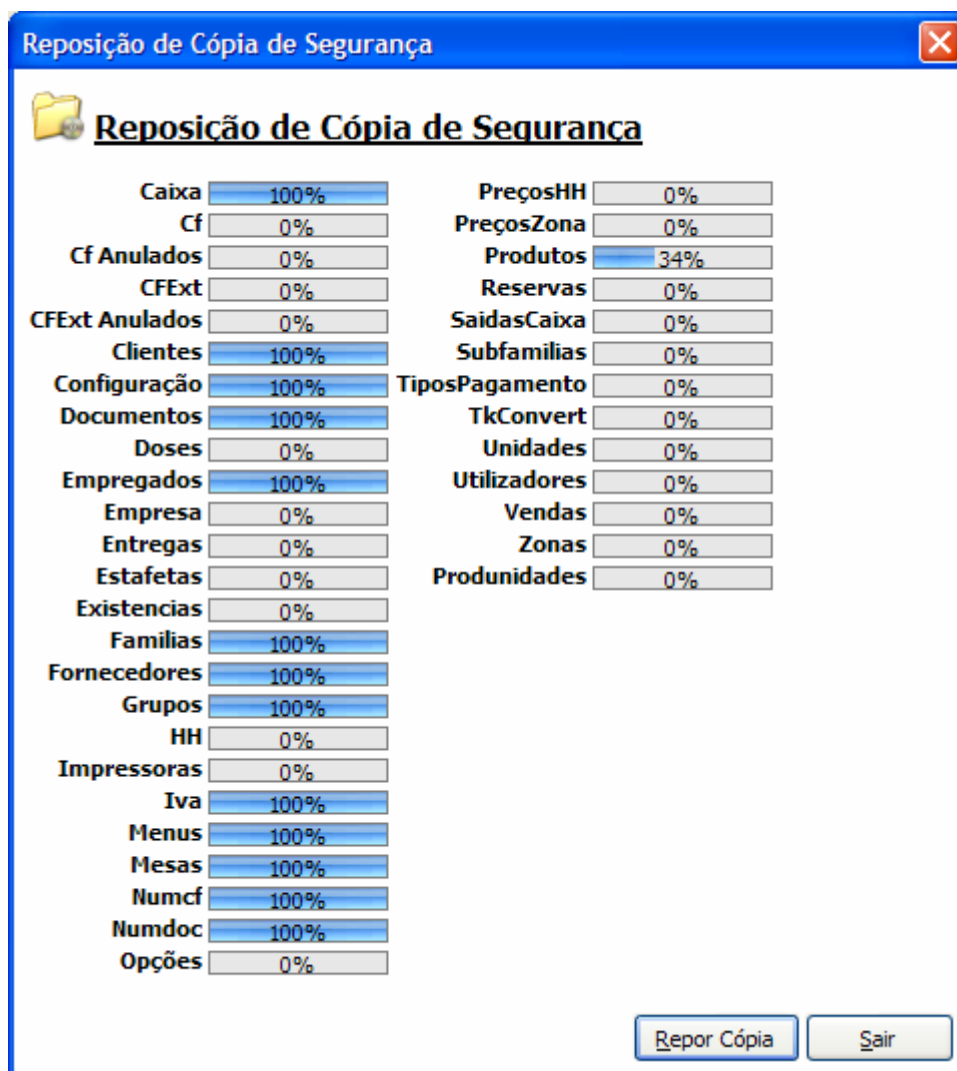
Ao seleccionar o ficheiro e confirmar, o software mostrará a seguinte confirmação.(Fig. 9).



(Fig. 9)

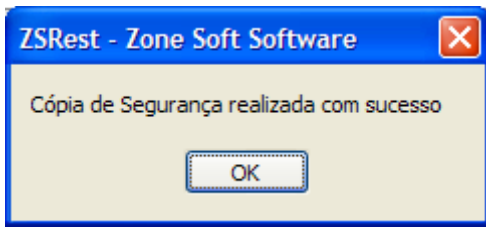
Tendo a certeza que é o ficheiro pretendido para a reposição do backup, o utilizador deverá clicar em **ok** ou em **cancel** para cancelar esta operação.

Clicando na opção **ok**, o software automaticamente, repõe a cópia de segurança. (Fig. 10).



(Fig. 10)

Após ter realizado a reposição da cópia de segurança, o software emite uma informação, a indicar que a reposição foi realizada com sucesso. (Fig. 11)



(FIG. 11)