



ZSRest

Manual Profissional

Comandos Rádio X64

V2011-Certificado

1. Índice	
2. INTRODUÇÃO	2
3. Configuração inicial	3
4. Configurações X64.....	5
a) Definições Gerais.....	5
b) Documentos e Periféricos	8
i. Impressora principal.....	8
ii. Impressora secundária	8
iii. Dados nos documentos.....	9
iv. Aspecto dos documentos de venda	9
v. Pedidos para a cozinha (driver gráfico).....	10
vi. Pedidos para a cozinha (Global).....	11
c) Programação	12
5. Configurações Finais.....	14
6. Operações no comando X64	16

2. INTRODUÇÃO

O presente manual foi criado com o objectivo de ajudar os parceiros da ZoneSoft, na configuração dos comandos radio x64 para trabalhar no software ZSRest.

A leitura deste manual implica que já tenha conhecimento do manual profissional de configurações do ZSRest.

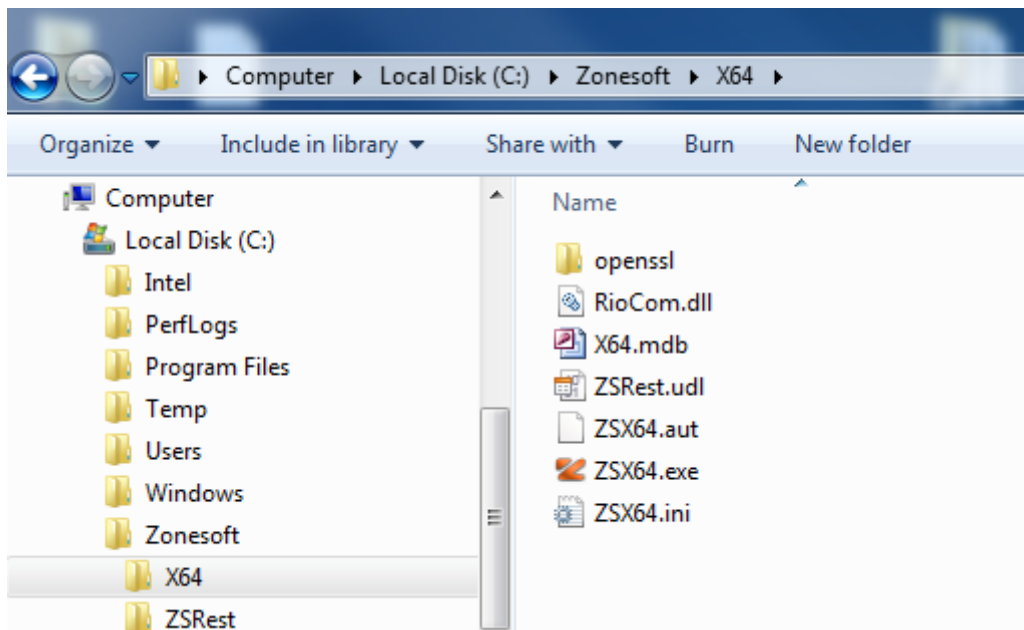
Todos os campos, secções e configurações são abordados e explicados, para que a qualquer altura este manual seja um ponto de referência quando um cliente lhe colocar questões, ou mesmo quando estiver a configurar o sistema.

Ideias e comentários construtivos são sempre bem-vindos.

3. Configuração inicial

Para poder utilizar o X64 o parceiro precisa de fazer o download da licença e da última versão do ZSX64 do FTP da ZoneSoft. Necessita também do ficheiro ZSRest.udl que se encontra na pasta ZSRest. Tem que ter também o código de acesso às configurações dos comandos rádio x64, que normalmente é **6195**.

Tem que extrair o conteúdo do ficheiro ZIP para uma pasta com o nome X64, dentro da pasta ZoneSoft. Adicione também o ficheiro da licença X64 e o ficheiro ZSRest.udl á mesma pasta X64 (Img. 1). Importante, nunca deve colocar o conteúdo da pasta X64 dentro da pasta ZSRest.



Img. 1 – Pasta X64

Depois pode executar a aplicação ZSX64.exe onde tem que introduzir o número da caixa e o número do posto (Img. 2).



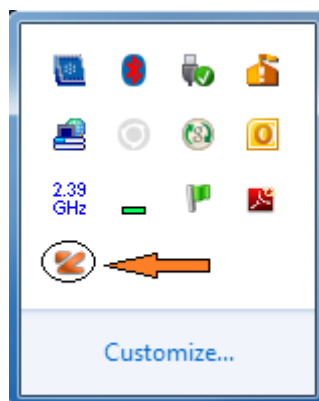
Img. 2 – N. Caixa e N. Posto

Ao escolher o número do posto 64 quer dizer que todos os comandos rádios X64 vão operar através do posto 64. Este posto 64 tem que ser configurado no ZSRest em **Tabelas\Pontos de Venda** (Img. 3).

Pontos de Venda	
Núm.	Descrição
1	POSTO 1
30	POSTO 30
64	X64

Img. 3 – Pontos de Venda

A aplicação vai executar e minimizar para a barra de tarefas junto ao relógio (Img. 4).



Img. 4 – Barra Tarefas

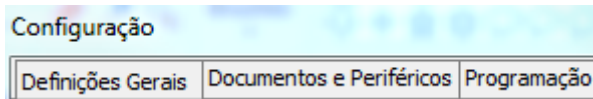
4. Configurações X64

Para poder aceder às configurações tem que clicar duas vezes no ícone da barra de tarefas (Img. 4) onde lhe aparece o seguinte ecrã (Img. 5):



Img. 5 – X64 Terminal Interface


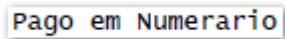
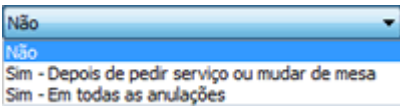
Clique em configuração para poder ver as Definições Gerais, Documentos e Periféricos e a Programação (Img. 6).



Img. 6 – Separadores

a) Definições Gerais

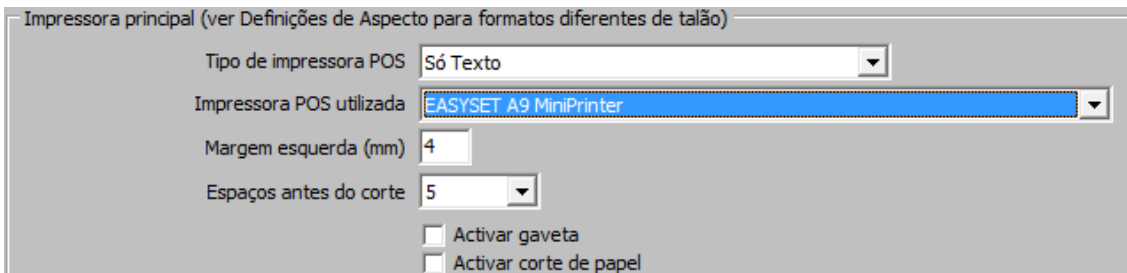
Titulo	Acção
Número de licença nos comandos	Tem que ser o mesmo número de licença que está na licença dos comandos rádio X64. Todos os comandos têm que ter o mesmo número. Pode ver no comando em configurações\licenças.
Porta série da antena	Escolha a porta de ligação á antena. Se escolher a porta correcta o sinalizador passa a verde.
Enviar comentários standard	Define se envia ou não comentários do tipo grupos de opção nos produtos.
Hora para mudança de data	Indica a hora em que o programa muda a data
Sessões de caixa	Define quantas sessões pode ter por dia.
Validar utilizadores	Conforme a opção que escolher no ponto acima pode escolher o tipo de validação.

Documento por defeito	Define qual o tipo de documento por defeito para o comando.
Imprimir vendedor nos talões	Permite a impressão do nome do empregado que conclui a conta, no documento de venda.
Indicar incidências nos talões	Opção que activa ou desactiva a impressão de incidências das contas. Exemplo: 
Modo pagamento nos talões	Opção que activa ou desactiva a impressão dos modos de pagamento. Exemplo: 
Validar empregados por mesa	Activando esta opção, cada mesa que é aberta por um empregado exige que o mesmo faça login.
Mostrar todos os pedidos de serviço	Activando esta opção, todas as impressoras de pedidos, recebem a informação dos pedidos para uma determinada mesa.
Utilizar monitor de cozinha	Ao activar esta opção, é necessário que disponha também da aplicação de ZSMonitor, para que este interaja com os pedidos do comando.
Emissão de talão de anulação	Quando são anulados produtos, poderá activar a emissão de um talão comprovativo dessa anulação. 
Mostrar hora nas vendas	Mostra a hora nas vendas se for seleccionado "Sim".
Ordenar por famílias nos talões **	Pode escolher a ordenação dos produtos por famílias, e dentro da família terá também a ordenação escolhida na configuração.
**Mostrar a família	Apenas surge esta configuração após activar a configuração anterior e pode optar por identificar a família da qual vem a ordenação.
Agrupar quantidades nos talões	Esta configuração permite o agrupamento de produtos na impressão do documento de venda.

<p>Composição dos menus nos documentos</p>	<p>Se trabalhar com sistema de menus, pode indicar no documento de pagamento, o nome do menu e o que compõem esse determinado menu. Caso desactive esta opção, apenas é emitido o nome do menu.</p>
<p>Emissão de conta nos comandos</p>	<p>Define se pode ou não fechar contas nos comandos.</p>
<p>Preços nas linhas dos documentos de venda</p>	<p>Pode definir duas opções para a impressão dos valores dos produtos nas linhas dos documentos de venda.</p> <div data-bbox="689 689 1005 788" style="border: 1px solid black; padding: 2px;"> <p>Liquidos (após descontos) ▼</p> <p>Liquidos (após descontos)</p> <p>Brutos (sem descontos)</p> </div> <p>Líquidos: Altera o preço unitário do produto; Brutos: Não altera o preço unitário, apenas coloca uma linha com o valor do desconto.</p>
<p>Texto no talão dos produtos a preço zero</p>	<p>Defina o texto a ser impresso nos documentos quando o produto definido é um produto de preço zero.</p> <div data-bbox="689 1052 1005 1176" style="border: 1px solid black; padding: 2px;"> <p>Oferta ▼</p> <p>Oferta</p> <p>0,00 €</p> <p>(em branco)</p> </div>
<p>Mostrar quantidade a 1 nos pedidos</p>	<p>Define se imprime nos talões 1 nos produtos unitários. Ex. “Café” ou “1 Café”</p>
<p>Emitir venda assim que faz pedido</p>	<p>Define se emite a conta assim que faz o pedido.</p>
<p>Dados da empresa no talão de controlo</p>	<p>Activa ou Desactiva a impressão dos dados da empresa no talão de controlo.</p>
<p>Usar subfamílias nos comandos X64</p>	<p>Define se os comandos X64 usam subfamílias.</p>
<p>Fazer pedidos depois de pedir a conta</p>	<p>Define se os comandos X64 podem ou não fazer pedidos depois de fechar a conta.</p>

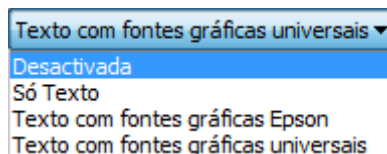
b) Documentos e Periféricos

i. Impressora principal



Img.7 – Impressora Principal

Tipo de impressora POS – Escolha que é o tipo de impressora que vai utilizar, caso não tenha impressora use a opção “Desactivada” (Img. 49).



Img.8 – Tipo de impressora

Impressora POS Utilizada – O ZSRest, irá preencher uma caixa de selecção com todas as impressoras instaladas no ponto de venda, sejam elas locais ou de rede.

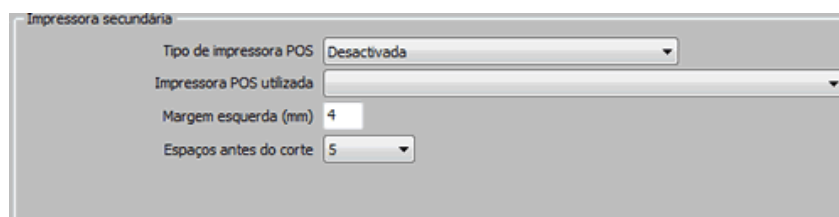
Margem esquerda (mm) – Defina uma margem da lateral esquerda, da qual é iniciada a impressão.

Espaço antes do corte – Quando as impressoras são equipadas com sistema de corte, terá que definir quantos espaços o sistema irá deixar no fim do documento, para ser cortado.

Activar Gaveta – Poderá dizer ao sistema que quando a impressora principal é activada (impressão), esta manda o sinal para que a gaveta se abra.

Activar corte de papel – Esta opção só aparece quando define no tipo de impressora “Só Texto”, e pode então activar ou desactivar o corte.

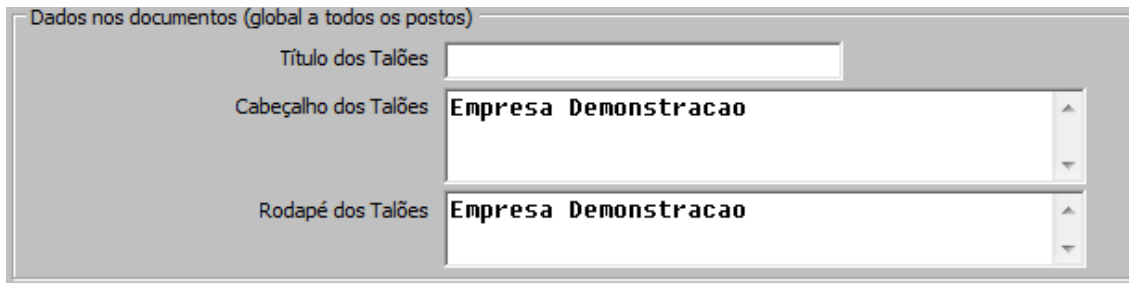
ii. Impressora secundária



Img.9 – Impressora Secundária

Esta secção é para a impressora secundária, pode definir as opções da impressora iguais á impressora primária.

iii. Dados nos documentos



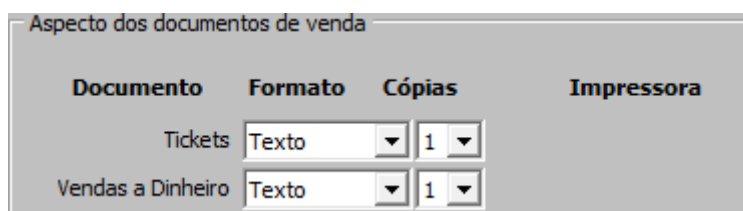
Img. 10 – Dados nos documentos

Título dos Talões – Permite colocar um pequeno título no início do documento de venda. Este título é também configurado por posto, e só é apresentado quando são usadas impressoras em modo texto (não aparece em modo gráfico);

Cabeçalho dos Talões – Utilize para colocar dados abaixo do título, como por exemplo morada e contactos;

Rodapé dos Talões – Pode criar uma mensagem de agradecimento que será impressa no fim dos talões.

iv. Aspecto dos documentos de venda



Documento	Formato	Cópias	Impressora
Tickets	Texto	1	
Vendas a Dinheiro	Texto	1	

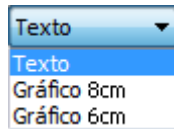
Img. 11 – Aspecto dos documentos de venda

Documento: Lista de documentos possíveis de imprimir pelo nosso sistema;

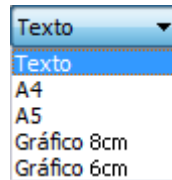
Formato: Dependendo do tipo de impressão que irá fazer e da impressora, pode definir impressoras diferentes para os vários tipos de documentos;

Cópias: Escolha a quantidade de cópias que pretende de cada tipo de documento;

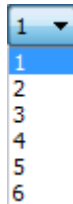
Impressora: Se escolher uma impressora diferente no formato “Texto”, irá aparecer uma caixa de selecção com a lista de impressoras instaladas no sistema.



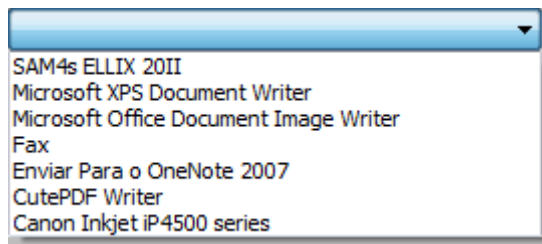
Img.12 – Formatos Talão



Img.13 – Formatos Venda a Dinheiro

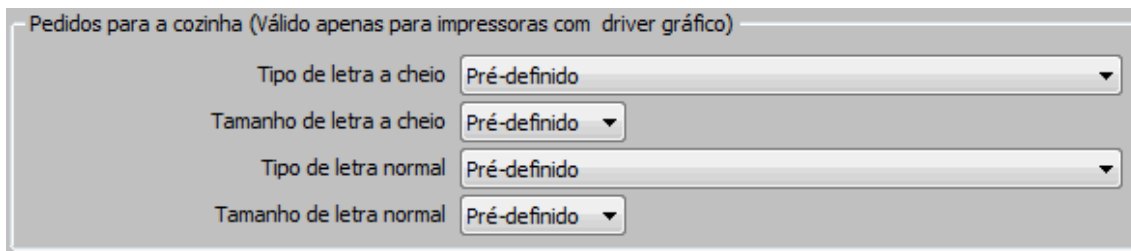


Img.14 – Nº Impressões



Img.15 – Lista de impressoras

v. Pedidos para a cozinha (driver gráfico).



Img.16 – Pedidos para a cozinha

Com esta opção pode dar mais ênfase a certos campos nos talões que são emitidos nos serviços da cozinha.

DATA: 13-07-2010 14:37
 PEDIDO N.: 2
Mesa N.: 2
Zona: Sala
1-Cafe
Curto
 Pedido por: António Silva

DATA: 13-07-2010 14:39
 PEDIDO N.: 3
Mesa N.: 3
Zona: Sala
1-Cafe
Longo
 Pedido por: António Silva

Img.17 – Talão Pré-Definido

Img.18 – Talão com tipos de letra

Nota: Esta configuração apenas é válida para impressoras que suportem gráficos.

vi. Pedidos para a cozinha (Global)

Ao contrário da secção anterior que define opções para um tipo específico de impressoras, esta secção já são configurações gerais de impressoras de cozinha.

Pedidos para a cozinha (Válido para todas as impressoras)

Imprime anulações de pedidos	Sim	
Ordenação	Introdução	
Agrupar quantidades	Não	(Os produtos com comentários não são agrupáveis)
Mostrar zona	Não	
Mostrar nome da mesa	Não	
Mostrar preços	Não	
Espaços antes do corte	5	(Válido apenas para impressoras em modo texto)
Tipo de letra	Pré-definido	
Mostrar nome da impressora	Não	

Img.19 – Pedidos para a cozinha

Imprime anulação de pedidos (Sim/Não) – Permite enviar ou não enviar um talão de anulação para a cozinha;

Ordenação – Permite escolher o modo de ordenar os pedidos quando são impressos na cozinha;

Introdução

- Introdução
- Alfabética
- Posição da família

Img.20 – Opções Ordenação

Agrupar Quantidades (Sim/Não) – Agrupa os pedidos de produtos que sejam iguais;

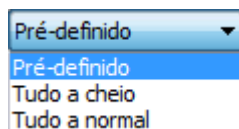
Mostrar Zona (Sim/Não) – Indica qual a zona para onde é o pedido, quando existem várias saídas da cozinha é uma opção importante;

Mostrar nome da mesa (Sim/Não) – Activa/Desactiva no pedido de cozinha o nome da mesa para o qual vai o pedido;

Mostrar preços (Sim/Não) – Activa/Desactiva no pedido de cozinha o preço do produto pedido;

Espaços antes do corte - Permite definir um tamanho de espaçamento antes do corte do talão (Atenção: só funciona com a impressora da cozinha definida em modo texto);

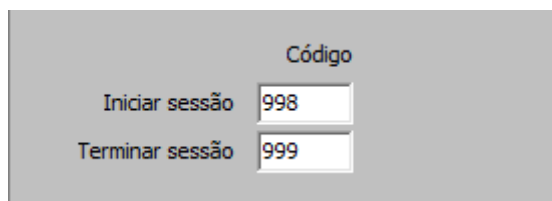
Tipo de Letra - Esta função define se a impressão de letra é normal, mais grossa (tudo a cheio) ou consoante o pré-definido.



Img.21 – Opções Tipo de Letra

Mostrar nome da impressora – Imprime o nome da impressora no ticket

c) Programação



Img.22 – Código

Este separador programação é onde vamos definir os códigos de iniciar sessão e de terminar sessão. Por norma escolhemos o 998 para iniciar sessão e o 999 para terminar sessão. Deve ser códigos com 3 ou mais dígitos para não termos algum produto com o mesmo número.

Tem também de configurar as impressoras de pedidos se existirem. Para isso tem que clicar em impressoras (Img. 23).



Img.23 – Impressoras

Aqui pode configurar as impressoras dos comandos X64 (Img. 24).

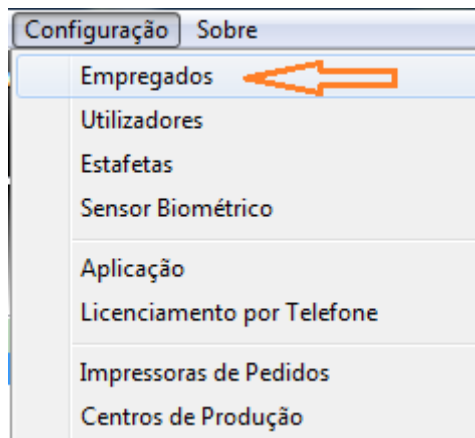
A screenshot of a configuration window for printers. The window has a light gray background and a dark gray footer. The fields are: 'Descrição' with the text 'Cozinha'; 'Tipo de ligação' with a dropdown menu showing 'Directa (Modo Texto)'; 'Caminho' with an empty text box; 'Centro de Produção' with a dropdown menu showing 'Cozinha'; 'Corte de papel' with a dropdown menu showing 'Não'; 'Sinalizador' with a dropdown menu showing 'Não'; and 'Inverter Texto' with a dropdown menu showing 'Não'. At the bottom right, there are two buttons: 'Confirmar' (with a green checkmark icon) and 'Sair' (with a red 'X' icon).

Img.24 – Configuração de impressoras

5. Configurações Finais

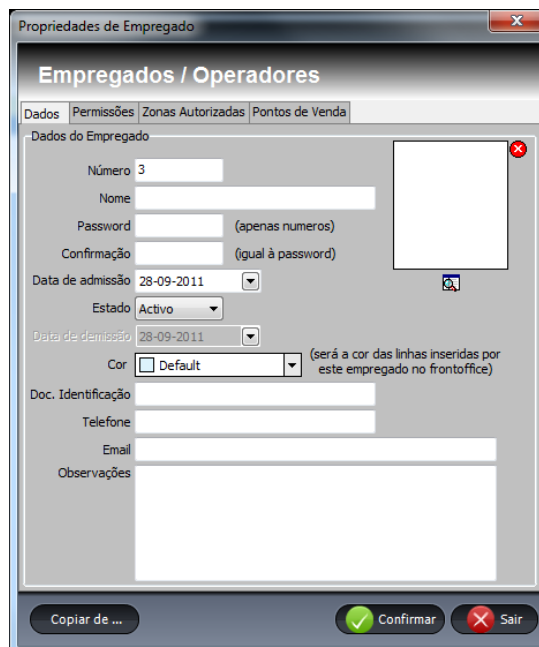
Para poder movimentar nos comandos X64, tem que criar um ponto de venda (pág. 4) e atribuir um empregado a esse ponto de venda.

Depois de ter o ponto de venda criado tem que criar o empregado. No programa ZSRest, **configurações\empregados** (Img. 25)



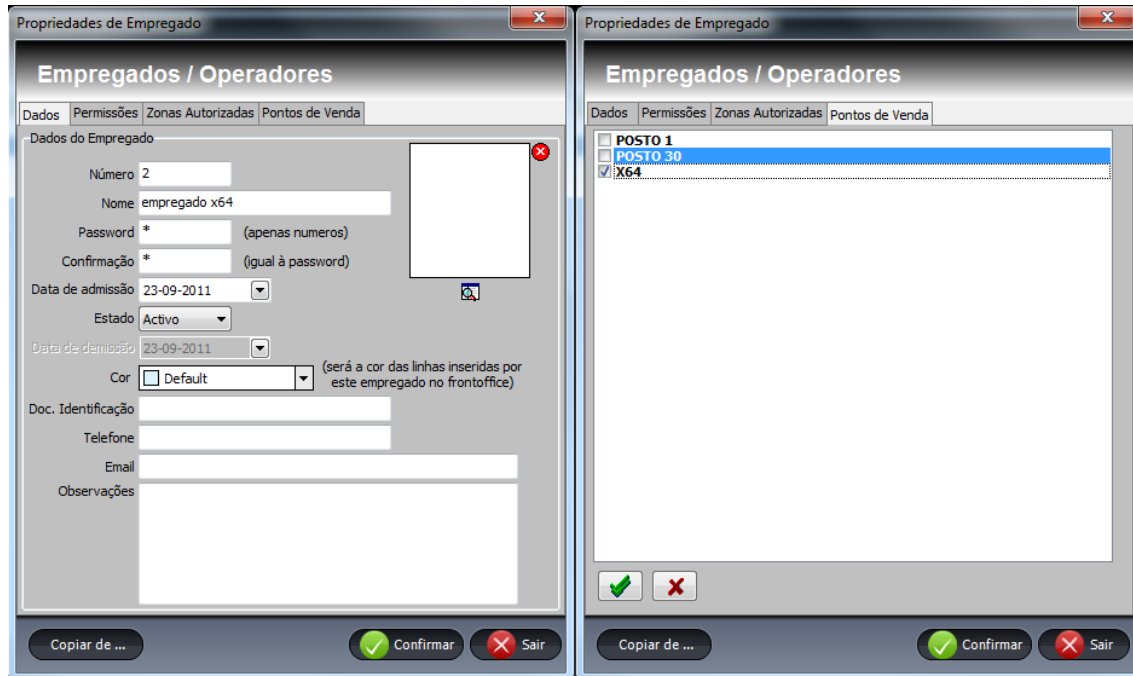
Img. 25 – Menu configurações

Ao aparecer a janela de Empregados/Operadores clique em novo para poder criar um empregado novo (Img. 26).



Img. 26 – Empregados/Operadores


Por norma para facilitar o login do empregado através do comando X64 definimos a Password igual á do número de empregado. Se o empregado for o 2 a password vai ser 2 (Img. 27). Tem também no separador Pontos de Venda seleccionar o ponto de venda em que vai operar o empregado X64 (Img. 28).



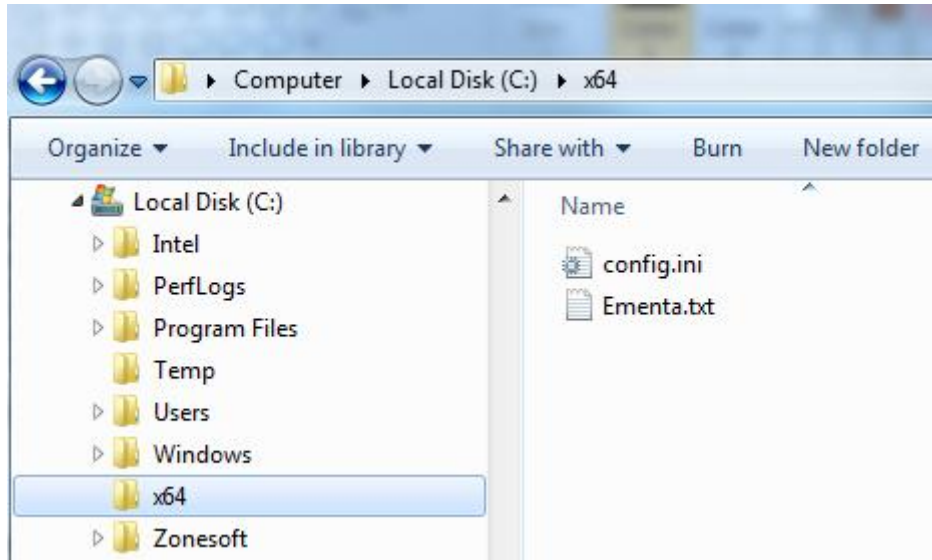
Img. 27 – Dados

Img. 28 – Pontos de Venda

O próximo passo é enviar os PLU's para os comandos X64. Para tal iniciamos a aplicação ZSX64 que está minimizada na barra de tarefas ao pé do relógio. Clique em configurações, introduza utilizador e password se tiver. Defina as configurações que quiser se ainda não as fez anteriormente, depois nos comandos X64 entre em **configuração** utilizando a password **6195** e seleccione **Receber PLUs**. Pode por os comandos todos em modo de receber para assim ficarem todos sincronizados.

Após estarem todos os comandos em modo de receber, na aplicação ZSX64 clique em **Enviar PLU's**. A informação começa a ser enviada para os comandos até o comando fazer um Beep. Se o comando bloquear durante o processo pode reiniciar o comando ao premir as teclas **ESC** e **Shift** , entre nas configurações apague os PLU's e repita o processo.

Depois de transferir a informação para os comandos é **obrigatório** ir a c:\x64 (Img. 29) e editar o ficheiro config.ini e alterar onde está <SEND_PLU_CODES>NO</SEND_PLU_CODES> para <SEND_PLU_CODES>YES</SEND_PLU_CODES> que normalmente está na ultima linha do documento. Este é um requisito obrigatório do protocolo X64 e só preciso fazer na primeira vez.



Img. 29 – Pasta X64

6. Operações no comando X64

Para poder movimentar nos comandos X64 tem que iniciar o dia no servidor ou num posto. Depois já pode iniciar sessão no comando. Para iniciar sessão no comando prima 1 ou seleccione **Pedido** e **Enter**.

O comando pede **Mesa** e introduz o código para iniciar sessão que definimos anteriormente **998** e confirme com o **Enter**. A seguir introduz **2**, **Enter**, **2** e **Ok**. Neste caso o primeiro 2 é a password e o segundo 2 é o número do empregado. Se tudo correr normalmente o comando mostra **SESSÃO INICIADA** e a partir deste momento já pode movimentar no comando X64.

Menus por defeito no comando X64:

1 Pedidos	Permite fazer os pedidos, tem que indicar a mesa, o código do produto, a quantidade e finalizar com Enter ou Ok .
3 Subtotal	Mostra o total da conta da mesa seleccionada no visor do comando, pode ou não imprimir o talão de controlo.
4 Conta	Faz a conta da mesa seleccionada e pode indicar se é pago em 1 dinheiro, 2 cheque, 3 visa e 4 multibanco. Pode definir nas configurações se os comandos fazem ou não fechos de contas.
9 Configurações	Contém as configurações dos comandos X64, a password por defeito é 6195.