



ZSRest

Manual de Configuração

Monitor Cozinha

V2011

1. Índice	
2. Introdução.....	2
3. Pré-Requisitos	3
4. Configurações.....	4
5. ZMonitor.....	5

2. Introdução

O presente manual foi criado com o objectivo de dar uma ajuda aos parceiros da ZoneSoft, na configuração do software ZSRest.

Todos os campos, secções e configurações são abordados e explicados, para que a qualquer altura este manual seja um ponto de referência quando um cliente lhe colocar questões, ou mesmo quando estiver a configurar o sistema.

Ideias e comentários construtivos são sempre bem-vindos.

3. Pré-Requisitos

Para poder utilizar esta funcionalidade precisa de colocar um monitor no centro de produção cozinha. Este monitor pode ser ou não touchscreen e pode ser ligado a um computador já existente, evita de ter um computador só para este fim.

Precisa de confirmar se tem na pasta do programa ZSRest dois ficheiros, o “**ZMonitor.exe**” e “**ZMonitor.ini**” (Img. 1).



Img.1 – Ficheiros ZMonitor

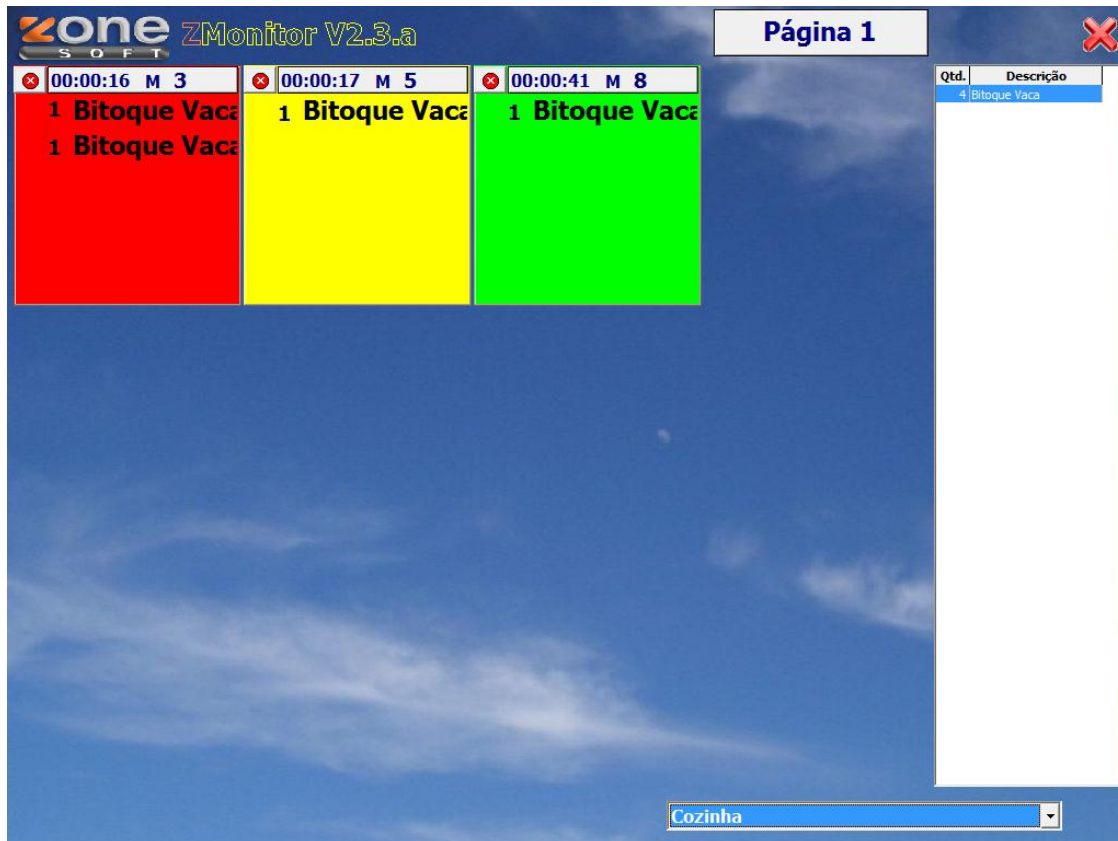
4. Configurações

No ficheiro **INI** precisa de definir sete parâmetros:

- **Posição Inicial** – zero se tiver um computador unicamente para este fim. Se estiver a utilizar um monitor ligado a outro computador, tem que indicar o número maior da resolução que tem no 1º monitor (Ex.: 1024).
- **Resolução horizontal** – tem que definir a resolução horizontal do monitor de cozinha.
- **Resolução vertical** – tem que definir a resolução vertical do monitor de cozinha.
- **Impressora** – defina o caminho da impressora do centro de produção (Ex.: <\\posto2\cozinha>).
- **Corte** – define se a impressora faz corte de papel. Se sim defina 1 senão defina 0.
- **Espaços** - espaços antes do corte.
- **Centro de produção** – defina qual o número centro de produção em que está o monitor. Se definir zero pode escolher o centro de produção na aplicação ZMonitor.

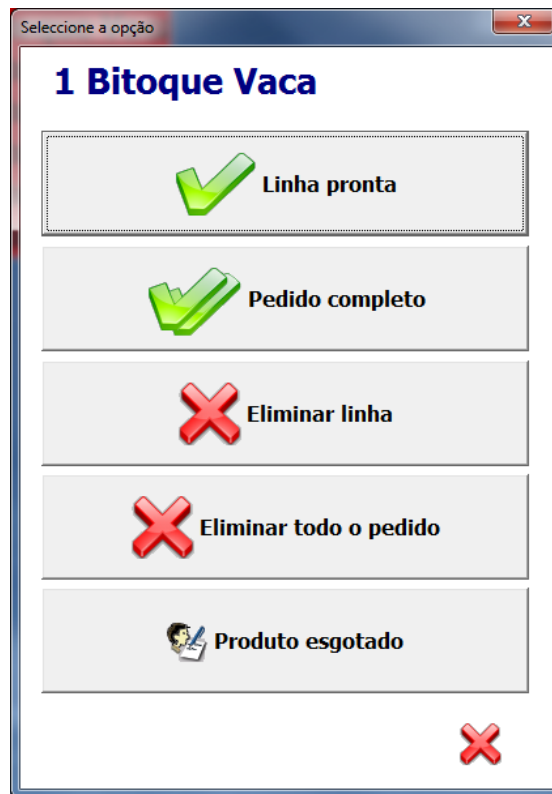
Agora só precisa de executar a aplicação ZMonitor.exe

5. ZMonitor



Img.2 – ZMonitor

No ecrã de cozinha vão estar dispostos os pedidos feitos para este centro de produção. A cor de fundo dos pedidos vai alterar conforme vai passando o tempo. Verde quando entra o pedido, amarelo quando atinge metade do tempo de preparação e vermelho quando o tempo de preparação chega ao fim (Img. 2).



Img.3 – Opções Pedidos

Linha pronta – imprime um talão para colocar junto ao prato quando este estiver pronto, com a informação do empregado que fez o pedido, a mesa, a hora e qual o prato.

Pedido completo – faz o mesmo que a **Linha pronta** mas para o pedido todo.

Eliminar linha – elimina a linha.

Eliminar todo o pedido – elimina o pedido.

Produto esgotado – indica que o produto está esgotado e faz com que apareça uma mensagem no ecrã quando o empregado tenta por este produto numa mesa.