



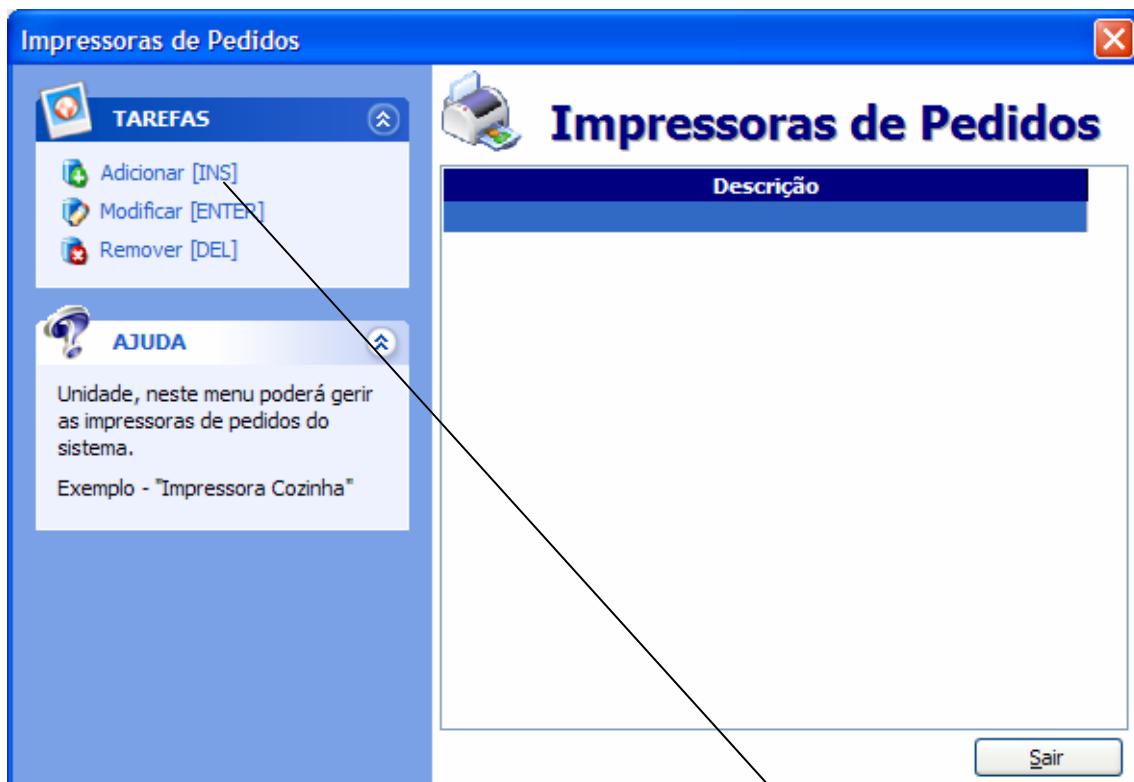
## **Parametrização de Pedidos para a Cozinha**

Neste manual iremos demonstrar como parametrizar impressoras e produtos para executar pedidos.

## Parametrização e configuração de impressoras de pedidos.



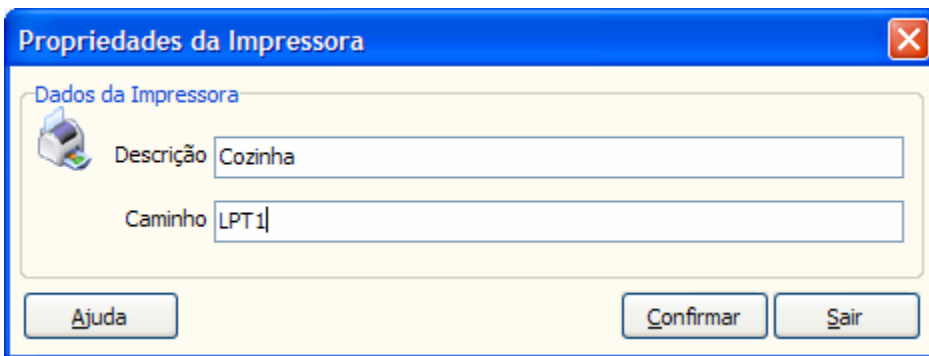
Entrar no backoffice e seleccionar a opção **Impressoras de Pedidos** do menu **Configuração**. (Fig. 1)



(Fig. 1)

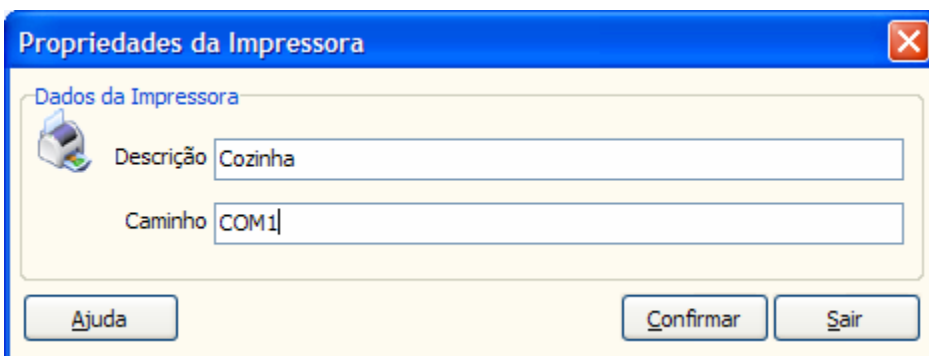
Iremos utilizar como exemplo, parametrizar uma impressora que está ligada ao PC onde se realiza a facturação.

Para proceder a essa operação o utilizador deverá clicar em **adicionar**.



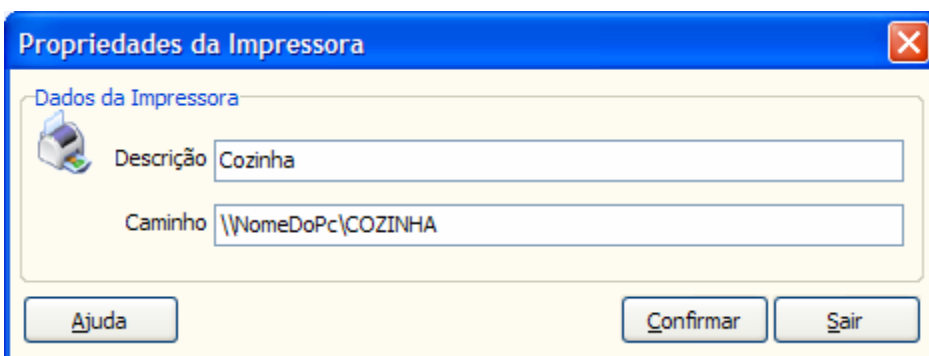
(Fig. 2)

Se por exemplo a impressora estiver conectada directamente à porta LPT1 (paralela), é necessário indicar no **caminho**, a porta da impressora. A descrição é meramente informativa. O utilizador poderá por exemplo criar uma impressora de pedidos para a cozinha, bar, etc. Se a impressora estiver conectada à porta COM (série), o utilizador deverá no caminho indicar qual a porta. Por exemplo se a impressora estiver conectada à porta COM1, então deverá indicar no caminho COM1. (Fig. 3)



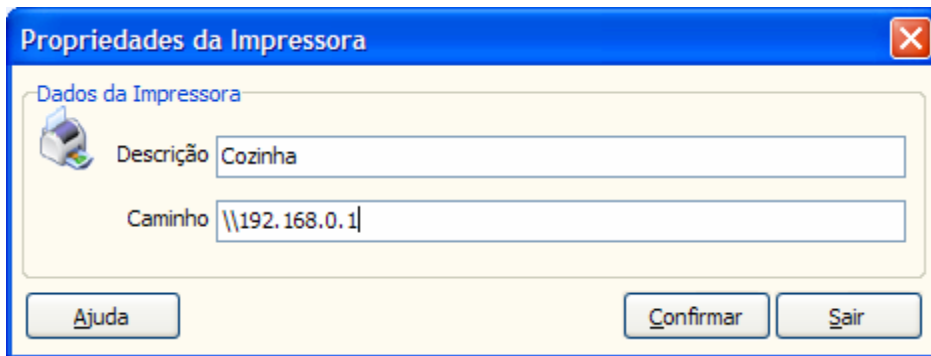
(Fig. 3)

Outra hipótese é a impressora estar conectada a um outro PC que está ligado em rede. Neste caso o utilizador deverá instalar a impressora no PC onde a mesma se encontra instalada, sendo o driver por exemplo do tipo genérico. Seguidamente deverá partilhar a impressora, indicando apenas o nome da mesma, neste caso iremos chamar "COZINHA". Após a instalação da impressora e sua partilha, poderá voltar a este menu e configurar o **caminho** da seguinte maneira. (Fig. 4)



(Fig. 4)

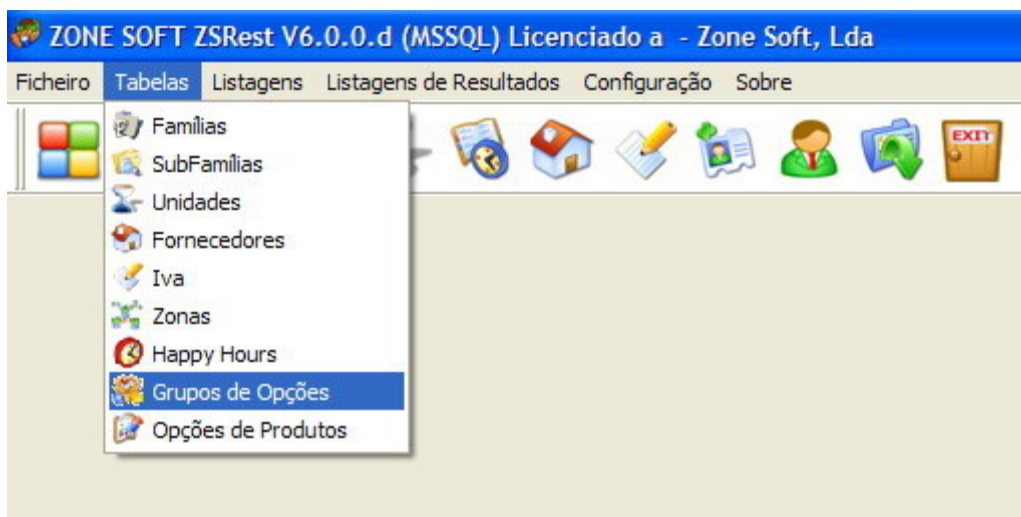
Se se tratar de uma impressora de rede, o utilizador deverá inserir no **caminho** o endereço IP do dispositivo.(Fig. 5)



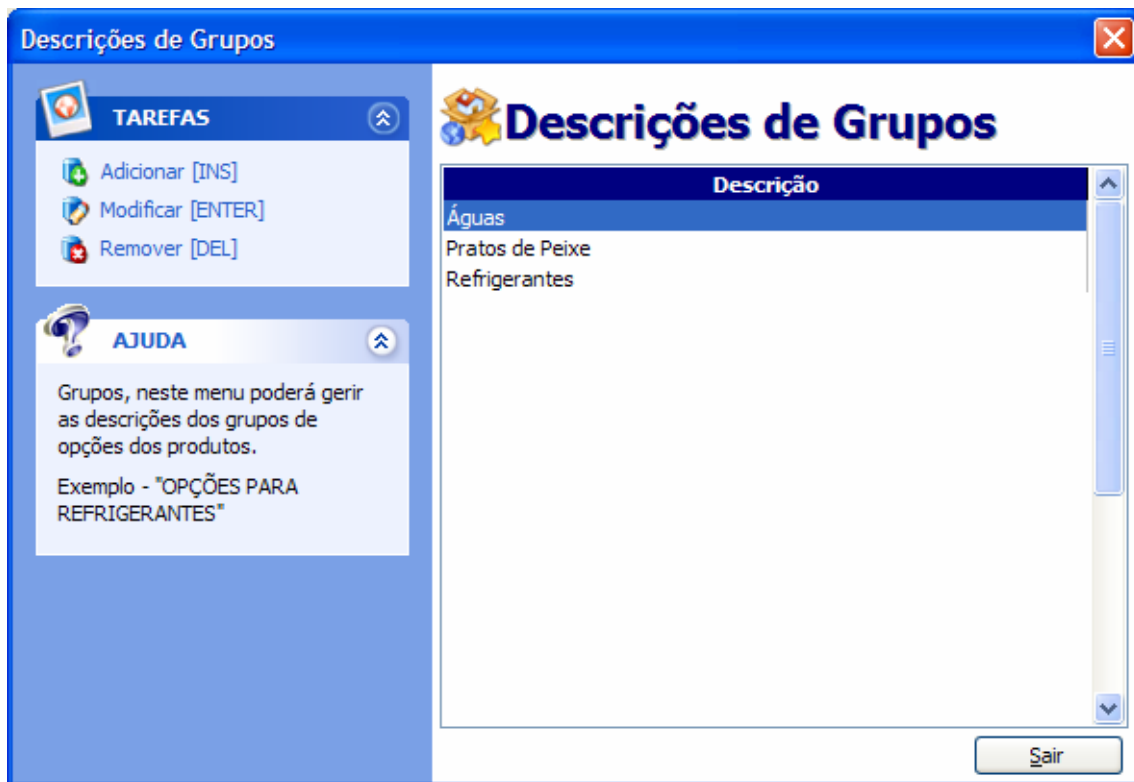
(Fig. 5)

Após a instalação dos dispositivos de impressão, iremos agora configurar o grupo de opções de produtos.

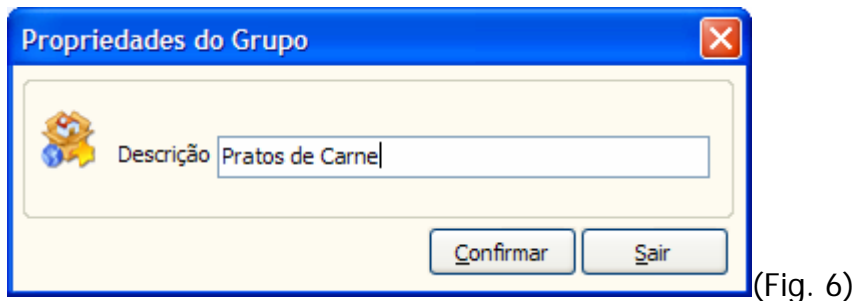
### **Grupos de opções.**



No grupo de opções iremos definir um grupo para associar a cada produto as possíveis descrições aquando da realização do pedido.



Por exemplo, o utilizador poderá definir neste ponto um grupo de opções para os pratos de carne. Para criar o grupo de pratos de carne, basta o utilizador clicar em **adicionar**. (Fig. 6)



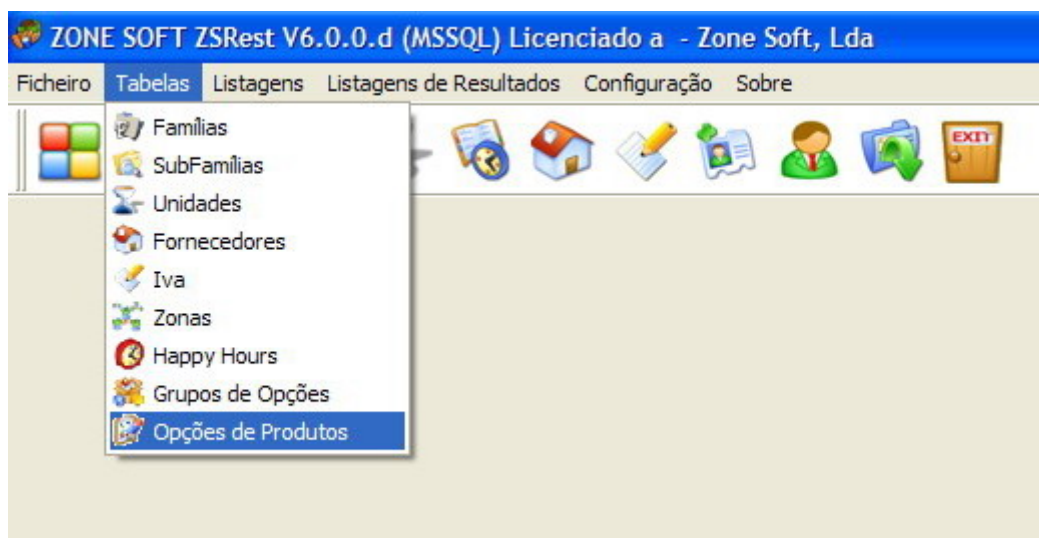
Inserir "Pratos de Carne" e clicar em **confirmar**.(Fig. 7)



(Fig. 7)

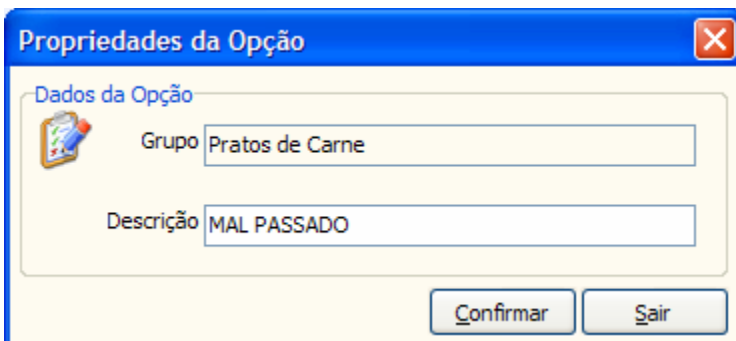
Após ter criado o grupo de opções, é necessário agora, criar todas as opções possíveis de pedidos.

## Opções de Produtos.

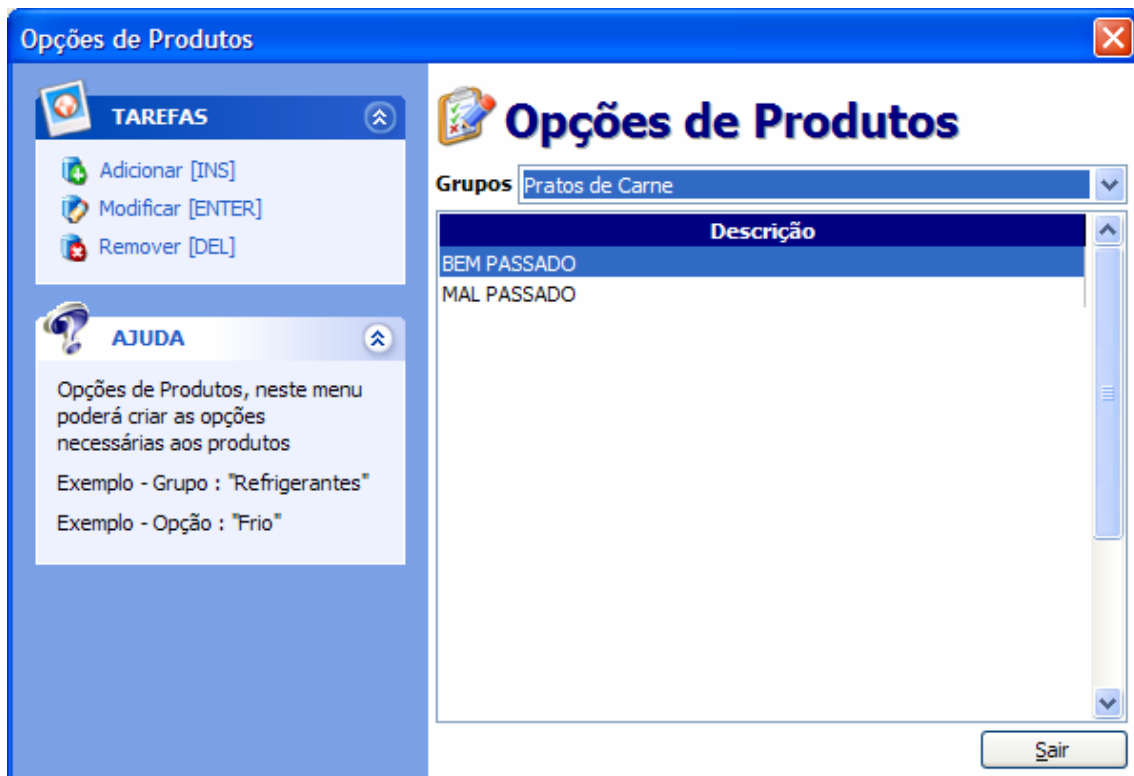




Para criar todas as opções de produtos, o utilizador deverá de clicar na opção **adicionar**.



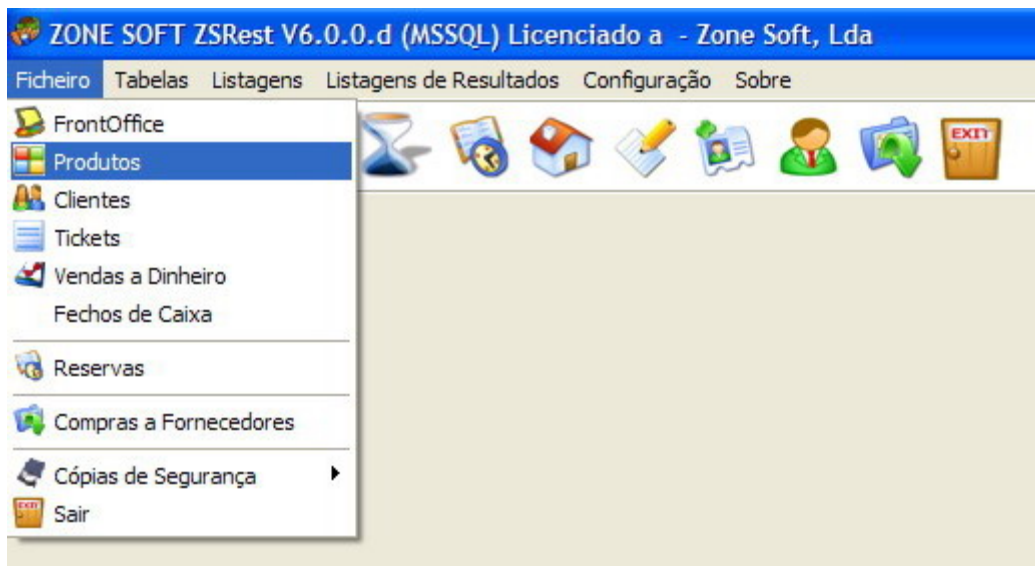
Neste exemplo iremos, criar alguns comentários que poderão ser visualizados aquando do pedido de serviço. Ao criar um opção de produto, o utilizador poderá visualizar o GRUPO e inserir uma descrição. Neste exemplo, iremos criar 2 opções "Mal Passado" e "Bem Passado", podendo o utilizador inserir as que achar necessárias. (Fig. 8)



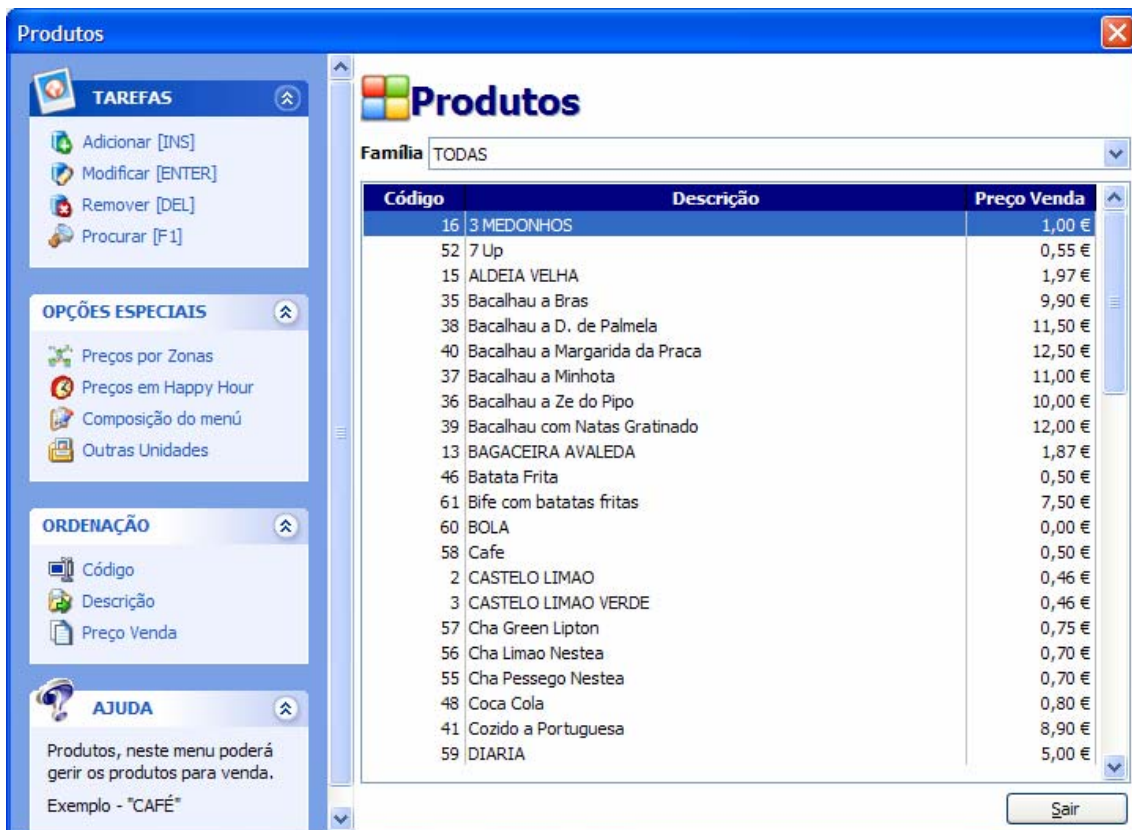
(Fig. 8)

No fim de criar as opções de produtos necessárias, o passo seguinte é configurar os produtos indicando a que opções de produtos pertencem.

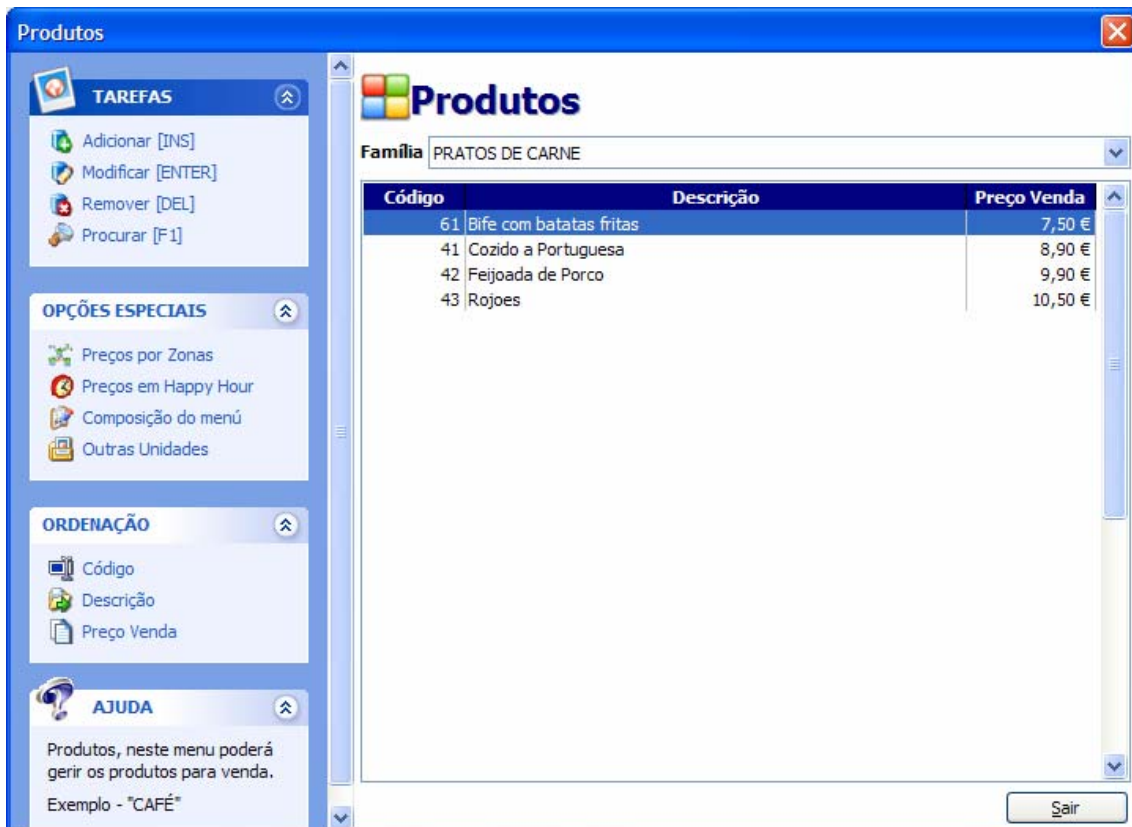
## Produtos.







Para configurar as parametrizações de cozinha aos produtos, deverá seleccionar o produto e editar o mesmo (**modificar**). (Fig. 9)



(Fig. 9)

**Propriedades de Produto**

Dados do Produto    Fornecedor    Outras Informações    Opções

**Dados do Produto**

Código: 61

\*Descrição: Bife com batatas fritas

Família: PRATOS DE CARNE

SubFamília:

Unidade: UNIDADE

Iva: Iva 21%

Preço Venda: 7,50 €

Data Criação: 23-08-2005

(\*) Se a descrição do produto começar por "@" e o preço de venda for zero esse produto não será impresso nos tickets e vendas a dinheiro.

Confirmar    Sair

**Propriedades de Produto**

Dados do Produto    Fornecedor    Outras Informações    Opções

**Geral**

Vendido a Retalho

Incluir na lista de mais vendidos

Grupo de opções: Pratos de Carne

Impressora pedidos: Cozinha

Utiliza Balança

**Stocks**

Faz Gestão de Stocks

Stock Mínimo: 0

Stock Máximo: 0

Stock actual: 0

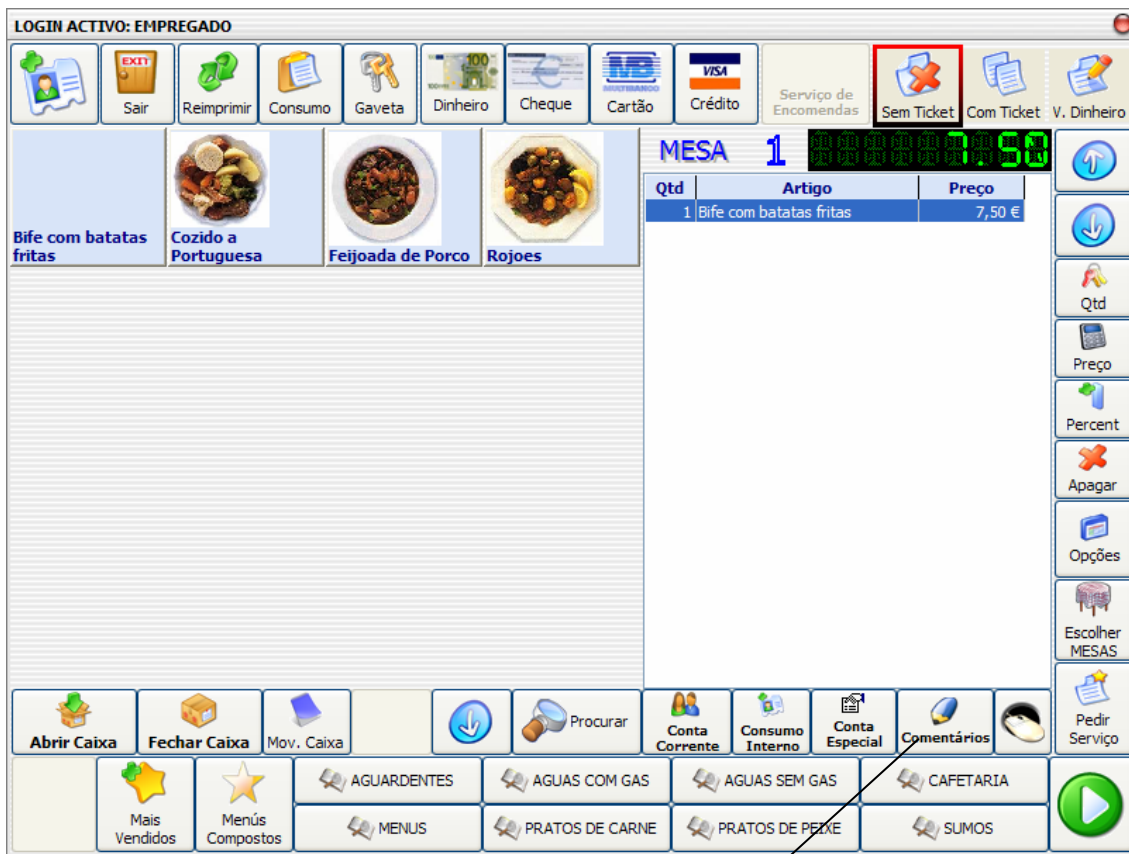
Confirmar    Sair

Neste exemplo vamos parametrizar o prato "bife com batatas fritas", indicando no menu **opções**, em **grupo de opções** o grupo que criamos à pouco e em **impressora pedidos**, a impressora à pouco criada.

Seguidamente o utilizar deverá clicar em **confirmar**.

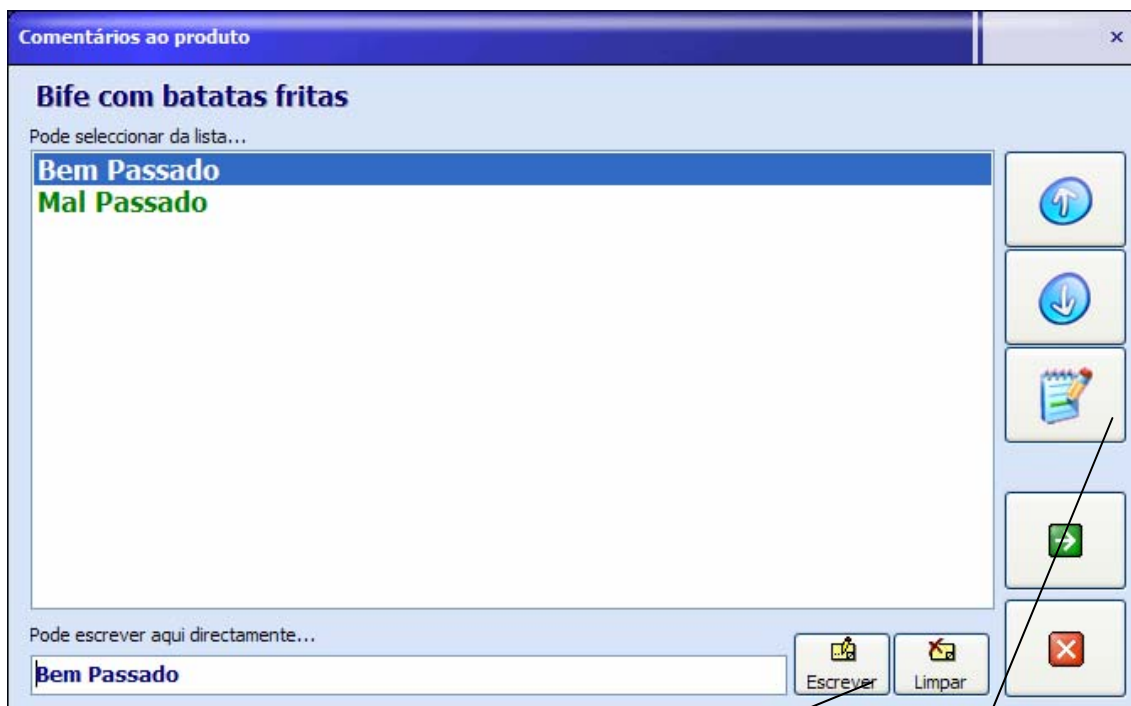
## Utilizando os pedidos no ponto de venda.

Para utilizar os pedidos no ponto de venda, o utilizador deverá visualizar o ponto de venda. (Fig. 10)



(Fig. 10)

Ao seleccionar o prato "bife com batatas fritas", para efectuar o pedido o utilizador deverá clicar no botão **comentários**. (Fig. 11)



(Fig. 11)

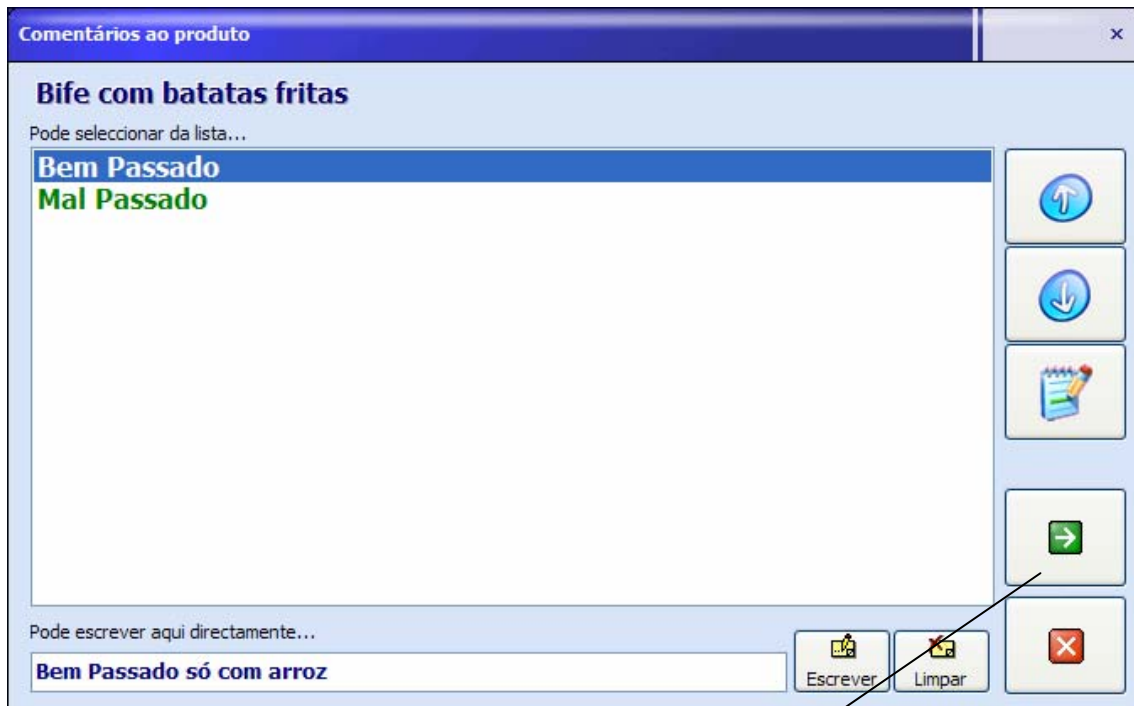
Nesta janela, o utilizador, poderá visualizar as opções de produtos inseridas. Para seleccionar um comentário, o utilizador, tem de escolher a opção e clicar em escrever, sendo o mesmo adicionado nas opções. Se o utilizador desejar escrever directamente outras opções, terá que clicar na opção **escrever**. (Fig. 12)



(Fig. 12)

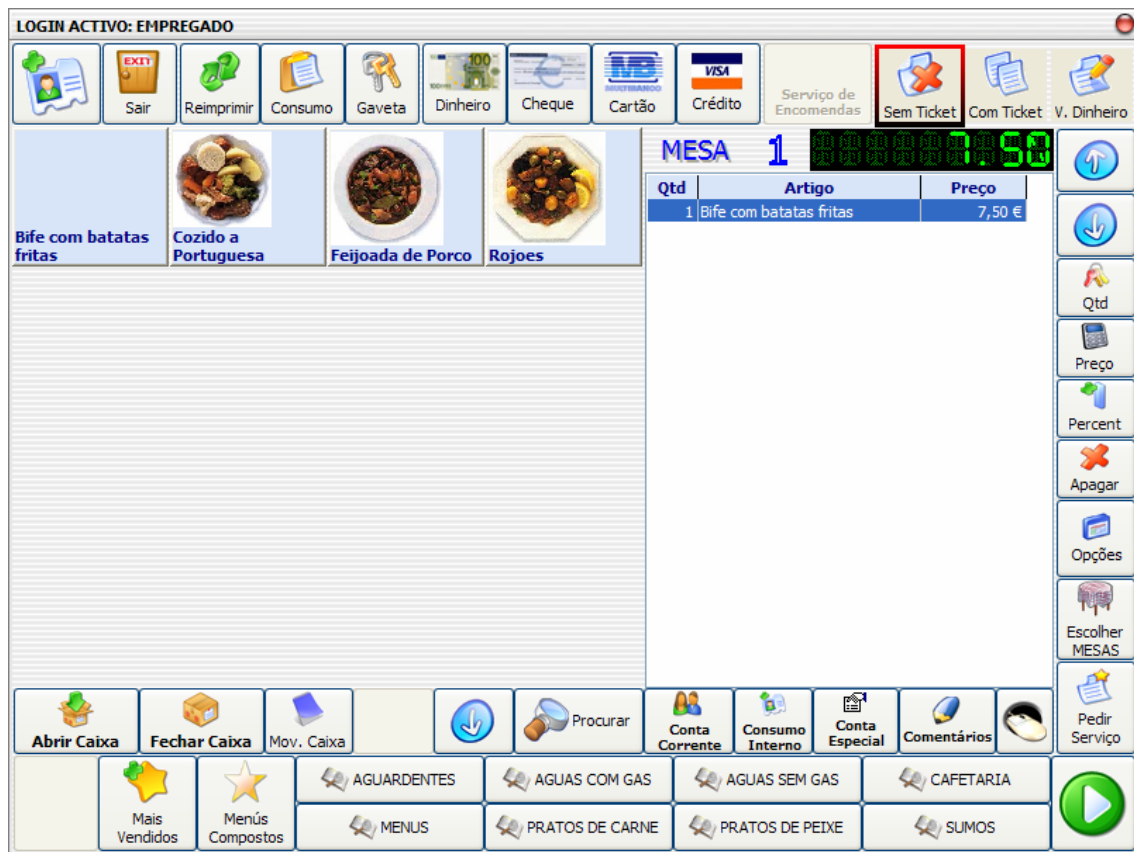
Neste exemplo, ao clicarmos no botão **escrever**, o utilizador poderá visualizar a palavra **Bem Passado**, tendo sido escolhido no menu anterior. Neste

exemplo o utilizador poderá acrescentar outras opções, escrevendo manualmente. Neste exemplo adicionamos "só com arroz". Seguidamente clique em **OK**. (Fig. 13)



(Fig. 13)

Após ter introduzido o comentário no pedido, o utilizador deverá confirmar o pedido clicando, na tecla com a seta para a direita.



Após ter confirmado o pedido, o utilizador deverá neste ponto realizar o envio para a impressora clicando no botão **pedir serviço**. Após ter realizado a operação sairá o pedido em papel. (Fig. 14)

```

Data: 23-08-2005 16:02

Mesa N.: 1

=====

      1 Bife com batatas fritas
BEM PASSADO so com arroz

=====

Pedido por: EMPREGADO
  
```

(Fig. 14)

